



31-587 Kraków, ul. Ciepłownicza 29

tel. (0-12) 680 20 80

fax. (0-12) 684 39 83

Sp. z o.o.

**INSTRUKCJA MONTAŻU KLAP
PRZECIWPOŻAROWYCH ODCINAJĄCYCH
KTM, KTM-E(ME)
W PRZEGRODZIE BUDOWLANEJ**

UWAGA: Niniejsza instrukcja nie zastępuje dokumentacji techniczno ruchowej DTR

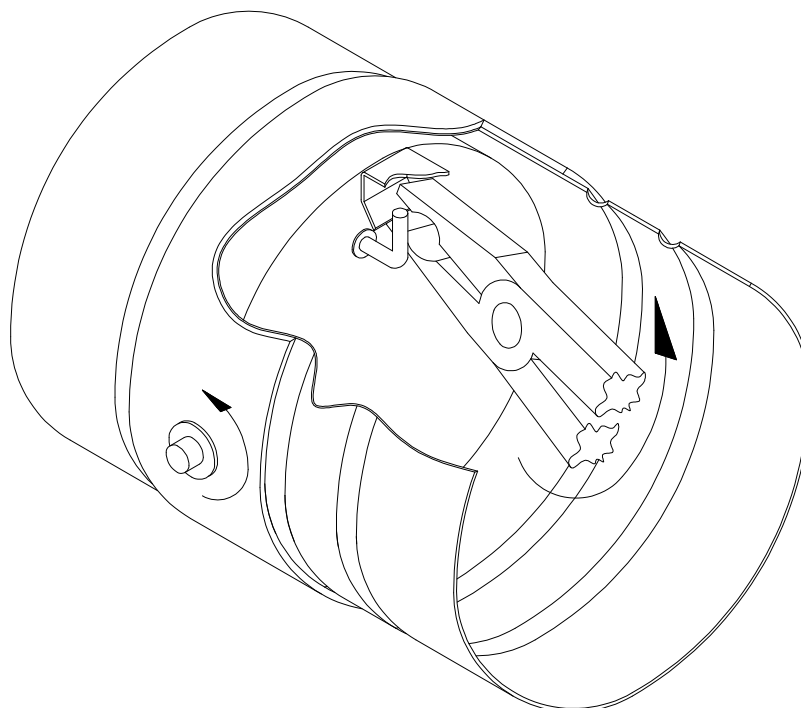
Przedmiotem niniejszej instrukcji jest zalecony przez firmę SMAY sposób zabudowy klapy przeciwpożarowych w przegrodach ogniowych.

Klapy typu KTM mogą być instalowane w różnych rodzajach przegród budowlanych (przegrody sztywne) :

- stropach betonowych o grubości nie mniejszej niż 150mm,
- stropach z betonu komórkowego o grubości nie mniejszej niż 150mm,
- ścianach betonowych o grubości nie mniejszej niż 115mm,
- ścianach murowanych z cegły pełnej lub z bloczków z betonu komórkowego o grubości nie mniejszej niż 115mm.

1. Przed przystąpieniem do montażu klapy przeciwpożarowych należy sprawdzić czy podczas transportu lub składowania nie doszło do uszkodzenia klapy.
2. Sprawdzić czy klapa daje się otworzyć i zamknąć (pełne otwarcie i zamknięcie). Otwarcie i pełne zamknięcie musi odbywać się w sposób płynny (nie skokowy).

W klapach KTM o wielkości DN > 125, podczas otwierania przegrody odchylić (np. jak na rys.1) zderzak, tak aby odblokować zaczepioną o niego śrubę, tym samym umożliwiając swobodny obrót przegrody.



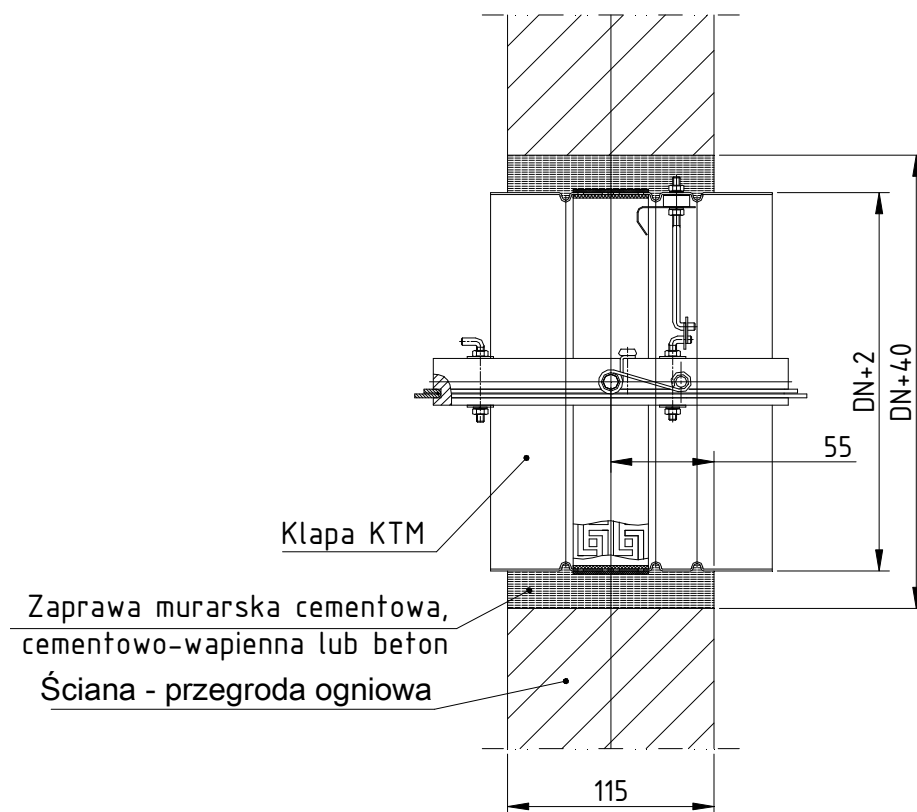
Rys. 1. Sposób otwierania przegrody klapy KTM

I – PRZEGRODY SZTYWNE ŚCIENNE

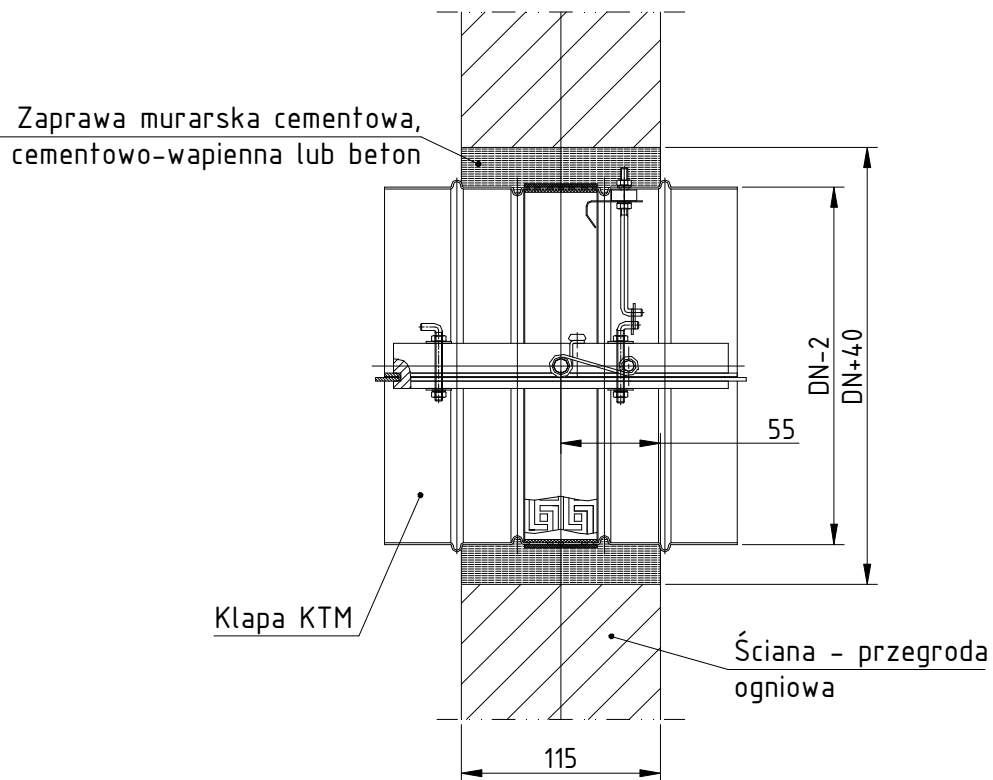
TECHNOLOGIA MONTAŻU

według rys. 2, 3 oraz 4

1. Wykonać w ścianie otwór o wymiarach (minimalnych) = $DN + 40$ [mm]
2. Wsunąć klapę do otworu montażowego i podeprzeć bądź podwiesić tak, aby oś przegrody kłapy znajdowała się w odległości nie mniejszej niż 55 mm od krawędzi ściany (patrz rys.2 i 3).
3. Po ustawieniu kłapy zgodnie z opisem, szczelinę pomiędzy klapą a ścianą należy dokładnie wypełnić zaprawą murarską cementową, cementowo-wapienną lub betonem.

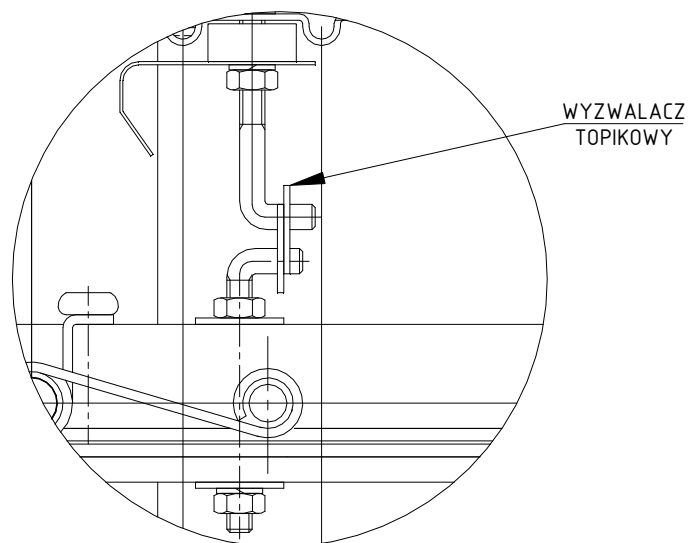


Rys. 2. Montaż kłapy KTM (wykonanie mufowe)
w przegrodzie sztywnej ściennej



Rys. 3. Montaż kłapy KTM (wykonanie nyplove)
w przegrodzie sztywnej ściennej

4. Po wyschnięciu zaprawy (ok. 48 godzin) usunąć podpory lub podwieszenia jakich użyto do montażu kłapy, sprawdzić poprawność działania kłapy, po czym pozostawić kłapę w pozycji otwartej (montując w kłapach KTM wyzwalacz topikowy jak na rys.4).



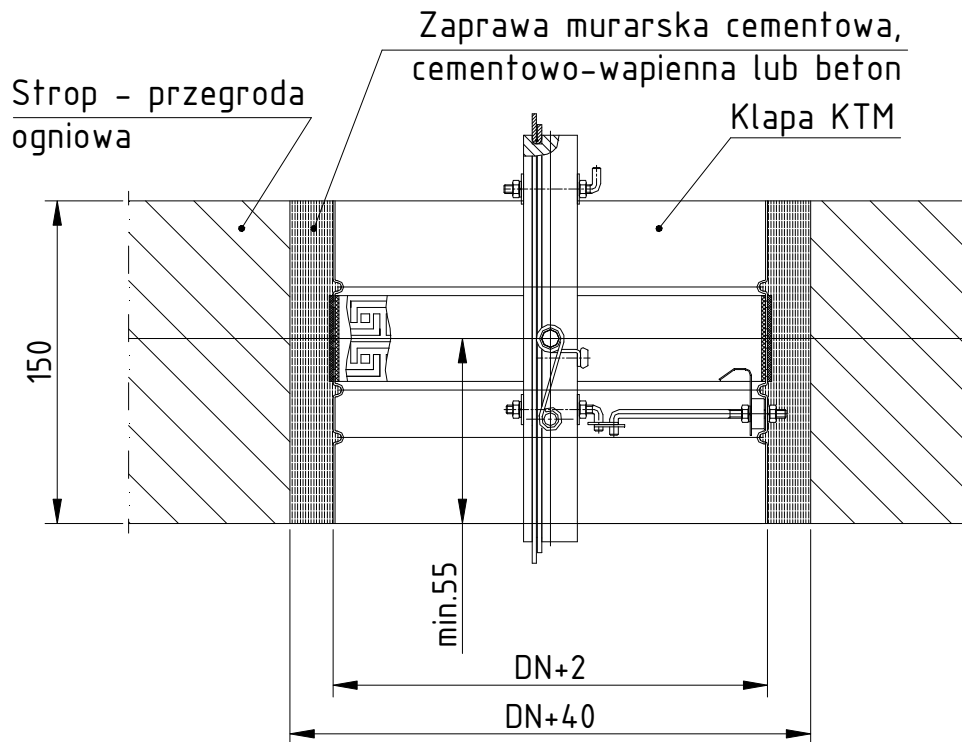
Rys. 4. Sposób zamocowania wyzwalacza topikowego

III – PRZEGRODY SZTYWNE STROPOWE

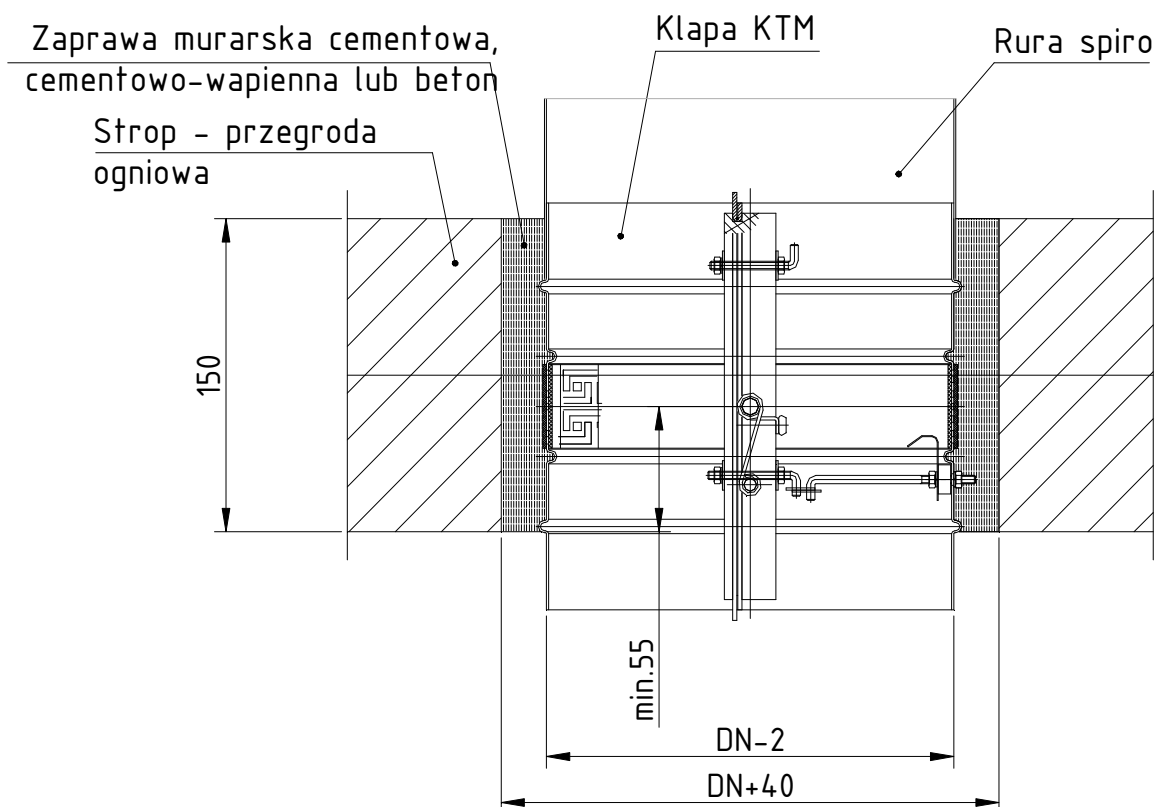
TECHNOLOGIA MONTAŻU

według rys. 5, 6 oraz 7

1. Wykonać w stropie otwór wymiarach (minimalnych) = $DN + 40$ [mm]
2. Wsunąć klapę do otworu montażowego i podeprzeć bądź podwiesić tak, aby oś przegrody kłapy znajdowała się w odległości minimum 55[mm] od dolnej bądź górnej płaszczyzny stropu (patrz rys.5 i 6).
3. Po ustawieniu kłapy zgodnie z opisem, szczelinę pomiędzy klapą a stropem należy dokładnie wypełnić zaprawą murarską cementową, cementowo-wapienną lub betonem. Jeśli zachodzi potrzeba, przed wypełnieniem szczeliny należy klapę w wersji nypłowej połączyć z rurą spiro (rys.6).

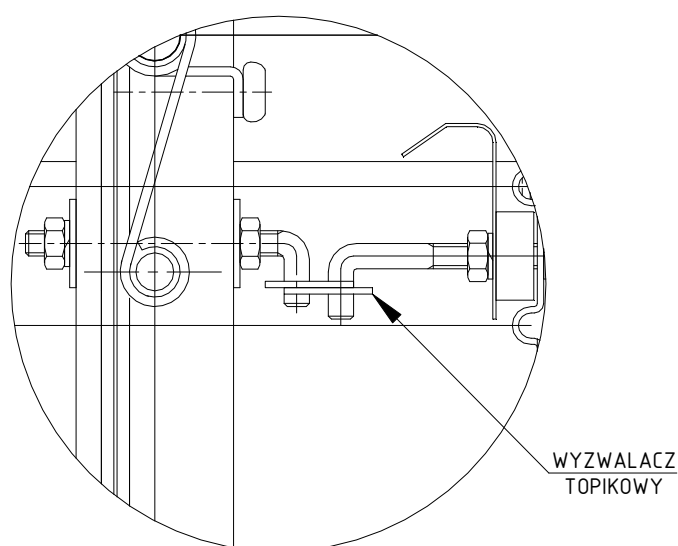


Rys. 5. Montaż kłapy KTM (wykonanie mufowe)
w przegrodzie sztywnej stropowej



Rys. 6. Montaż kłapy KTM (wykonanie nypłowe)
w przegrodzie sztywnej stropowej

- Po wyschnięciu zaprawy (ok. 48 godzin) usunąć podpory lub podwieszenia jakich użyto do montażu kłapy, sprawdzić poprawność działania kłapy, po czym pozostawić klapę w pozycji otwartej (montując w klapach KTM wyzwalacz topikowy jak na rys.7).



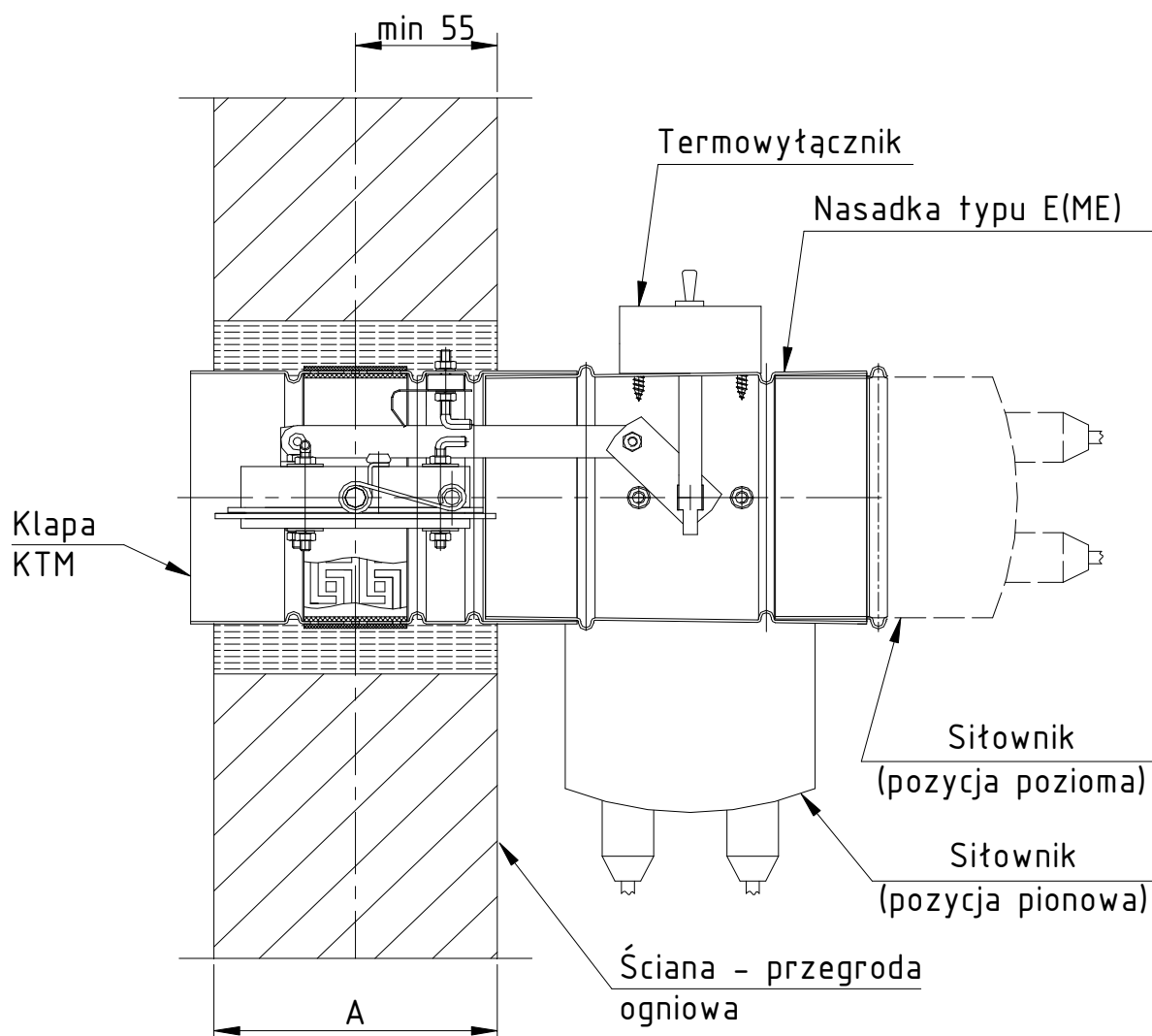
Rys. 7. Sposób zamocowania wyzwalacza topikowego

INSTRUKCJA MONTAŻU KLAP PRZECIWOPOŻAROWYCH TYPU KTM – E(ME) W PRZEGRODACH OGNIOWYCH

TECHNOLOGIA MONTAŻU

według rys. 8

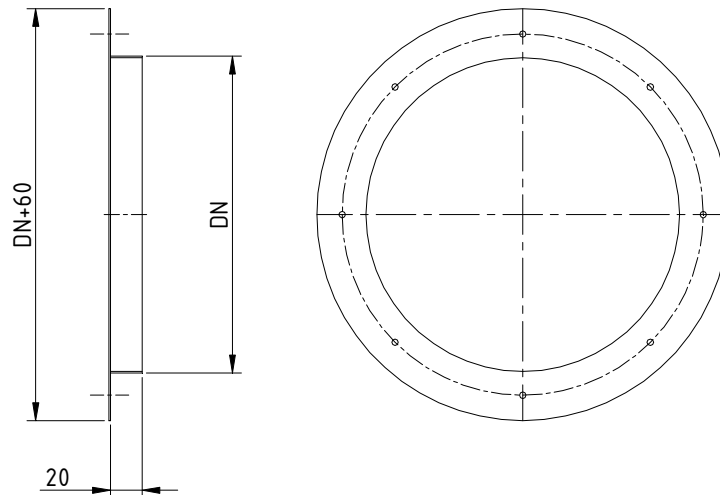
Montaż klapy KTM-E(ME) w przegrodach ogniowych należy wykonać w taki sam sposób jak montaż klapy KTM co opisano w niniejszej instrukcji, z uwzględnieniem zastosowania sztywnego podparcia nasadki napędowej typu E z zamontowanym siłownikiem, na czas montażu oraz do momentu uzyskania stabilnej konstrukcji przegrody ogniowej.



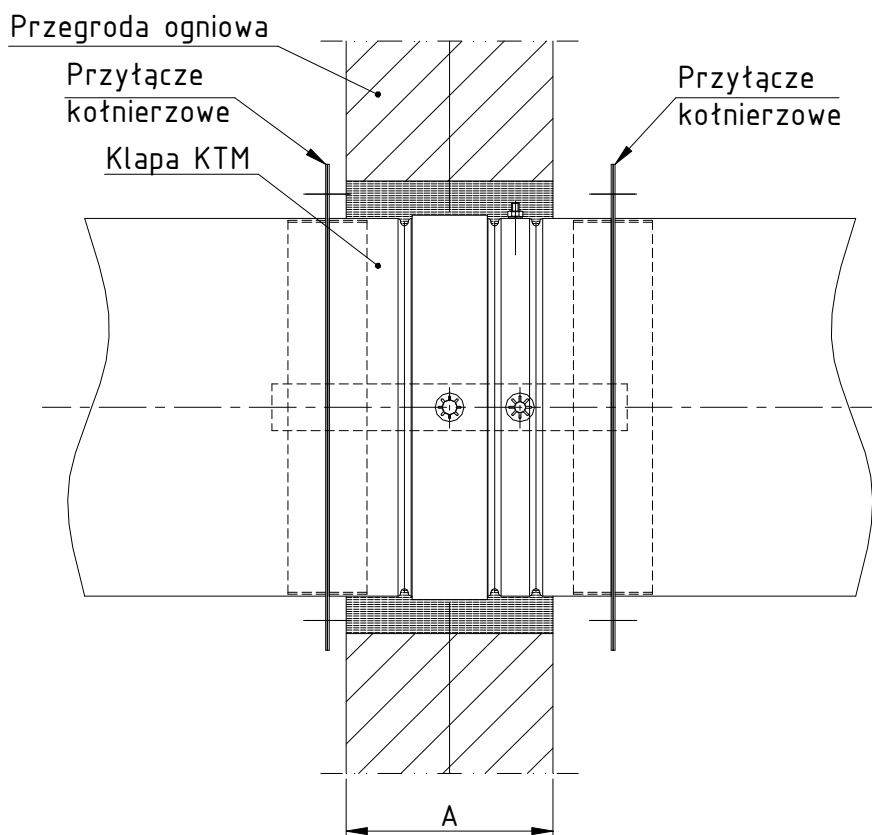
Rys. 8. Montaż klapy KTM-E(ME) w przegrodach ogniowych

OPCJE DODATKOWE

Do kłap KTM można stosować przyłącza kołnierzowe (rys.9 i 10).

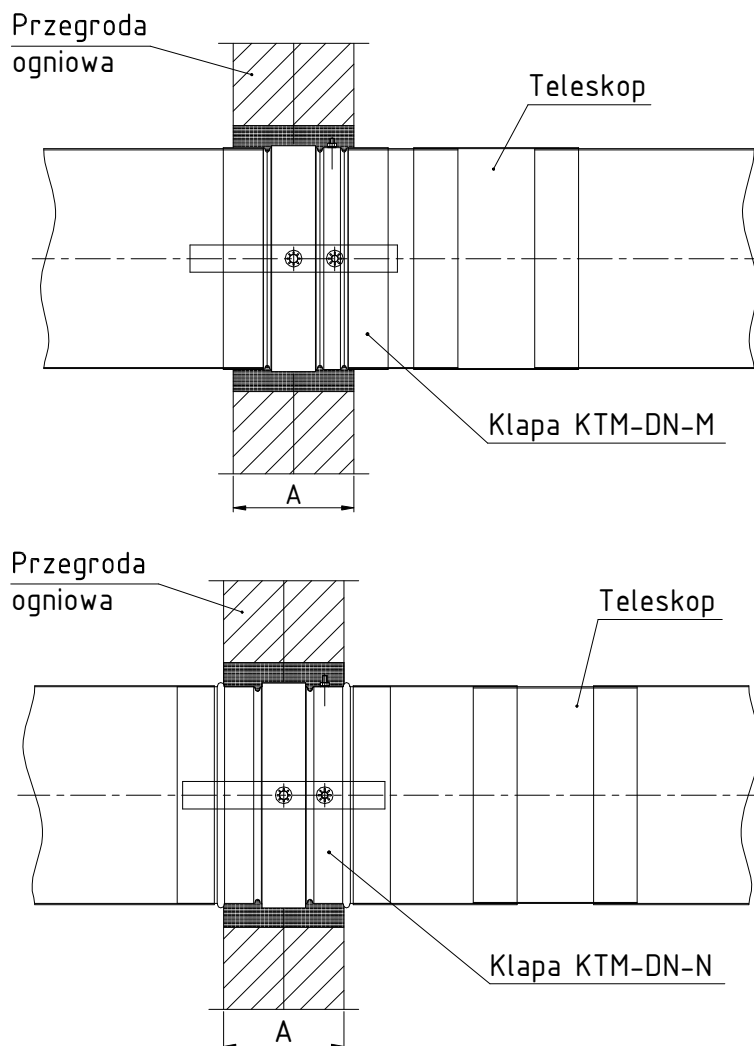


Rys. 9. Przyłącze kołnierzowe



Rys. 10. Kłapa odcinająca KTM z przyłączem kołnierzowym

W celu umożliwienia dokonywania inspekcji technicznych kłap przeciwpożarowych KTM, firma SMAY Sp. z o.o. zaleca stosowanie rewizyjnych przyłączy teleskopowych jak na rys. 11.



Rys. 11. Rewizyjne przyłącza teleskopowe

Masa kłap KTM [kg]

DN	KTM mufa	KTM nypel	KTM-E mufa	KTM-E nypel
250	1,7	2,0	4,6	4,9
200	1,4	1,6	4,1	4,3
160	1,1	1,3	3,7	3,9
125	0,9	1,0	3,3	3,4
100	0,8	0,9	3,1	3,2